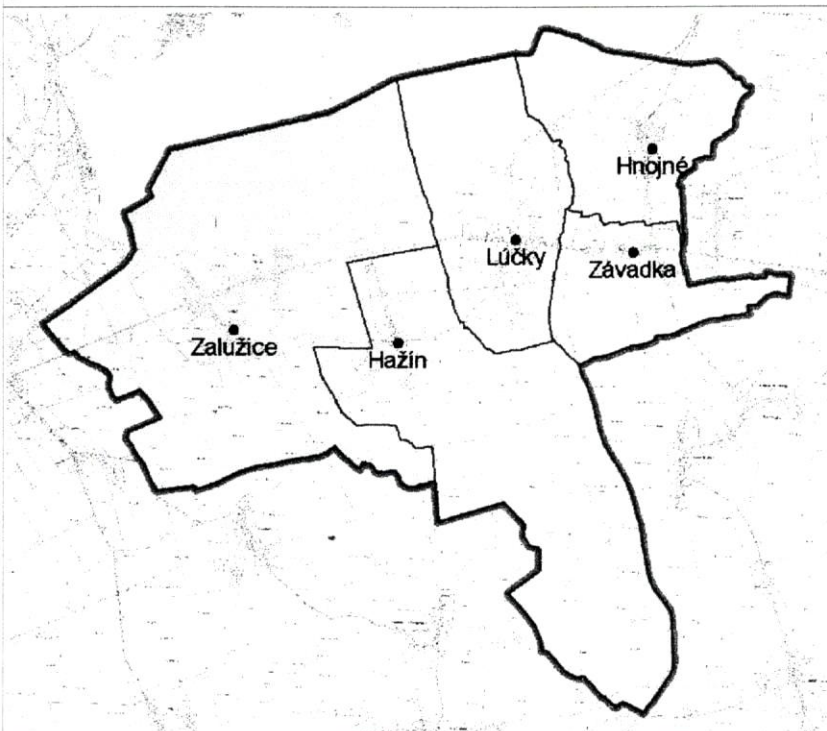


**Projekt grantovej schémy miestneho
a regionálneho rozvoja č. 2002/000.610-13-086**



Tento dokument bol vytvorený s finančnou pomocou Európskej únie.
Názory v ňom vyjadrené sú výlučne názormi príjemcu -
Združenie obcí - mikroregión Juh Šíravy
a nevyjadujú žiadnym spôsobom oficiálny názor Európskej únie.



mikroregión
Juh Šíravy

Stratégia rozvoja mikroregiónu
Juh Šíravy



Program hospodárskeho a sociálneho rozvoja obce

Zalužice



1 ÚVOD

1.1 Plánovanie podpory regionálneho rozvoja

Program hospodárskeho a sociálneho rozvoja obce /PHSR/ je základným strednodobým programovým dokumentom podpory regionálneho rozvoja na lokálnej úrovni. Nadväzuje na príslušné strategické dokumenty a programové dokumenty podpory regionálneho rozvoja na národnej a regionálnej úrovni a rešpektuje zásady regionálnej politiky SR a Európskej únie. Európska regionálna politika je predovšetkým politikou solidarity. Je spôsobom, ktorým EÚ poskytuje pomoc zaostávajúcim regiónom, pomáha pri konverzii problémových priemyselných oblastí, pri modifikácii vidieckych oblastí s upadajúcim poľnohospodárstvom a pri regenerácii zanedbaných častí miest. Ide o politiku finančnej solidarity, ktorá spočíva v smerovaní časti príspevkov členských štátov cez rozpočet spoločenstva do menej prosperujúcich regiónov a slabším sociálnym skupinám. V aktuálnom rozpočtovom období (2004 až 2006) tvorí objem financií určený pre regionálnu politiku jednu tretinu celého rozpočtu.

Za riadenie podpory regionálneho rozvoja zodpovedajú ústredné orgány štátnej správy, samosprávne kraje a obce. Ich úlohou v procese strategického plánovania je zabezpečiť efektívne a účinné financovanie aktivít, ktoré povedú k naplneniu definovaných cieľov vyváženého rozvoja regiónov.

V zmysle zákona č. 503/2001 Z.z. o podpore regionálneho rozvoja a zákona č. 351/2004 Z.z., ktorým sa mení a dopĺňa tento zákon, za vypracovanie PHSR obce je zodpovedná obec, ktorá vykonáva činnosti na zabezpečenie realizácie jednotlivých procesov programovania. Hlavným cieľom PHSR obce je zabezpečiť vyvážený hospodársky a sociálny rozvoj obce, odstrániť alebo zmierniť súčasné nedostatky a zamedziť prehlbovaniu disparít a disproporcií.

PHSR obce v zmysle platnej legislatívy obsahuje najmä:

- analýzu podmienok a stavu v oblasti ekonomiky, občianskeho a technického vybavenia, podmienok pre kultúru, šport a rekreáciu a analýzu stavu životného prostredia, ochrany prírodných zdrojov a kultúrohistorického dedičstva,
- zhodnotenia rozvojového potenciálu a ľudských zdrojov
- hlavné smery rozvoja obce, stanovenie cieľov a prvoradých potrieb v rozvoji hospodárstva a podnikateľského prostredia, ľudských zdrojov, cezhraničnej spolupráci, cestovného ruchu, sociálnej infraštruktúry, dopravy a technickej infraštruktúry, kultúry, občianskej vybavenosti, služieb a životného prostredia,
- návrh finančného a administratívneho zabezpečenia.

Pre vypracovanie PHSR obce MVRR SR vydalo (marec 2004) metodickú príručku, podľa ktorej je dokumentácia PHSR obce Zalužice vypracovaná. Pri tvorbe PHSR obce bola použitá metóda interaktívneho plánovania, pri ktorej bol uplatnený multidisciplinárny prístup. Do realizácie projektu boli okrem odborníkov a špecialistov zapojení aj obyvatelia obce, predstavitelia samosprávy obce (starosta a poslanci obecného zastupiteľstva). Tento prístup umožnil lepšie identifikovať problémy a potreby obce. Rozvojová stratégia, ktorá bola v procese tvorby PHSR stanovená, odráža tak záujmy všetkých skupín, ktoré sa procesu zúčastnili.

Pre tvorbu PHSR obce bola vytvorená akčná skupina zostavená z obyvateľov obce a poslancov Obecného zastupiteľstva, ktorá sa celého procesu tvorby PHSR obce zúčastňovala.

V I. fáze tvorby PHSR bola uskutočnená SWOT analýza obce. Bola realizovaná metódou brainstormingu s obyvateľmi za účasti facilitátora. Súbežne prebiehali práce na spracovaní sociálno-ekonomickej analýzy obce, ktorá bola vypracovaná odborným tímom pracovníkov Slovenskej agentúry životného prostredia Košice a jej externými špecialistami. Tento audit územia a zdrojov bol realizovaný územnoplánovacími metódami uplatňovanými v procese tvorby analytických územnoplánovacích podkladov (zber údajov a informácií, prieskum v teréne, využitie podkladov a dokumentov spracovaných pre obec, na úrovni okresu, resp. kraja). Ide o analýzu územnotechnických, prírodných, kultúrohistorických, sociálno-ekonomických a environmentálnych podmienok v území, identifikáciu problémov územného rozvoja a stretov záujmov v území, o zhodnotenie podmienok rozvoja územia, ich vyhodnotenie z hľadiska problémov v území a z hľadiska predpokladov a možností ich riešenia. Táto analýza územia bola rozšírená aj o analýzu ľudských a spoločenských zdrojov. Boli identifikované slabé a silné stránky územia a sociálno-ekonomických zdrojov. Po doplnení o výsledky SWOT analýzy obce bol syntézou analytických výstupov definovaný rozvojový potenciál územia obce.

Touto metódou bol vytvorený podklad, na základe ktorého bolo možné formulovať stratégiu usmernenia budúceho vývoja obce, tak aby boli zachované, resp. rozvíjané jej silné stránky, odstránené, resp. eliminované jej slabé stránky a boli využité príležitosti pre jej ďalší rozvoj, pričom boli brané do úvahy aj ohrozenia jej ďalšieho rozvoja. Proces strategického plánovania – výber cieľov, priorít, opatrení a aktivít prebiehal na stretnutí s obyvateľmi v akčnej skupine za účasti odborných expertov.

Na základe výstupov auditu územia a zdrojov a SWOT analýzy obce boli určené kritické oblasti a k nim priradené štyri špecifické ciele, ktoré sú zamerané na riešenie najzávažnejších disparít v zmysle určeného programového prístupu. Pre jednotlivé ciele sú stanovené priority, ktoré obsahujú súbor opatrení zameraných na riešenie identifikovaných disparít. Programová štruktúra PHSR obce je zostavená tak, aby bol dodržaný súlad s programovými dokumentmi na podporu regionálneho rozvoja prijatými na národnej a regionálnej úrovni. Ciele, priority a opatrenia PHSR obce Zalužice sú kompatibilné s cieľmi, prioritami a opatreniami Programu hospodárskeho a sociálneho rozvoja Košického samosprávneho kraja (PHSR KSK) a s cieľmi národných programových dokumentov.

Pre zabezpečenie realizácie PHSR obce je stanovený systém inštitucionálneho a organizačného zabezpečenia, na základe ktorého sa dosiahne efektívnosť procesu prípravy projektov na realizáciu opatrení PHSR obce. Dosiahnuté výsledky budú vyhodnocované prostredníctvom pravidelného monitorovania. Na základe získaných poznatkov sa predpokladá aktualizácia PHSR obce.

Vzhľadom na to, že v súčasnosti je čerpanie finančných zdrojov na podporu regionálneho rozvoja zo štrukturálnych fondov EÚ ohrozené skráteným programovacím obdobím na roky 2004-2006, do finančného plánu PHSR obce sú zaradené iba tie aktuálne aktivity, ktoré obec plánuje realizovať v rokoch 2005 a 2006. V roku 2006 je potrebné počítať s aktualizáciou PHSR obce, aby bola zabezpečená kompatibilita s programovými dokumentmi prijatými na národnej a regionálnej úrovni pre nasledujúce programovacie obdobie 2007-2013.

1.2 Východiskové a vstupné podklady

Pre vypracovanie analýzy boli použité nasledovné podklady:

- Záväzné podklady:
 - 1) Metodická príručka pre vypracovanie PHSR obce (MVRR SR, 2004)
 - 2) Konceptia územného rozvoja Slovenska 2001
 - 3) Územný plán veľkého územného celku Košického kraja, zmeny a doplnky z roku 2004.
 - 4) Štúdia ekologickej únosnosti rekreačného priestoru Zemplínskej šíravy (Oc Ú Zalužice, 2000).
 - 5) Urbanistická štúdia Zemplínskej šíravy (projektová kancelária URBI Košice, 2001)
 - 6) Územný plán Záujmového združenie obcí mikroregiónu „Juh Šíravy“ – prieskumy a rozboru a urbanistická štúdia (projektová kancelária URBI Košice, 2001 a 2004)
- Ďalšie podklady:
 - Národný rozvojový plán (rámec podpory Spoločenstva)
 - Sektorový operačný program Priemysel a služby
 - Operačný program Základná infraštruktúra
 - Sektorový operačný program Poľnohospodárstvo a rozvoj vidieka
 - Sektorový operačný program Ľudské zdroje
 - CIP INTERREG IIIA Maďarsko – SR – Ukrajina
 - Program hospodárskeho a sociálneho rozvoja Košického samosprávneho kraja

- Územný plán veľkého územného celku (ÚPN – VÚC) Košického kraja, schválený vládou SR v roku 1998
- Zmeny a doplnky ÚPN – VÚC Košického kraja, schválené zastupiteľstvom KSK v roku 2004
- Regionálny operačný program Košického kraja (august 2000).
- Regionálny operačný program NUTS II Slovensko – Východ
- Regionálny územný systém ekologickej stability Košického regiónu (URBAN v.o.s. Košice – ECOS s.r.o. Košice, 1993).
- Generel nadregionálneho územného systému ekologickej stability, 1. koncept (URBION Bratislava, 1991)
- Ohrozené oblasti životného prostredia v Slovenskej republike (kolektív SAŽP-COKOO Košice, 1998).
- Fytografický prehľad Slovenska. In: Atlas SSR, Veda, Vyd. SAV, Bratislava
- Návrh národnej ekologickej siete Slovenska – NECONET, Nadácia IUNCN, Slovensko, Bratislava.
- Geobotanická mapa ČSSR, SSR, Veda, Vyd. SAV, Bratislava
- Sčítanie ľudu, domov a bytov k r. 2001 v okrese Košice – vidiek.
- Vlastivedný slovník obcí na Slovensku (vydavateľstvo VEDA Bratislava 1977).
- Informácie o archeologických lokalitách, Archeologický ústav SAV, stredisko Košice)
- Vodohospodárska mapa SR M 1:50 000.
- Atlas krajiny SR

Ďalšie použité podklady sú citované priamo v texte jednotlivých kapitol.

Ako mapové podklady boli použité:

- základná mapa SR 1 : 10 000,
- základná mapa SR 1 : 50 000
- základná mapa SR 1 : 500 000

1.3 Širšie regionálne a územné súvislosti

Obec Zalužice je súčasťou mikroregiónu Juh Šíravy, nachádza sa v severovýchodnej časti Košického kraja, tvorí južnú nábrežnú časť vodnej nádrže Zemplínska šírava a zároveň severnú časť Východoslovenskej roviny juhozápadne od predhoria Vihorlatských vrchov.



Z hľadiska rozvojových zámierov osídlenia sa obec územie nachádza:

- podľa KURS 2001 na východoslovenskej rozvojovej osi prvého stupňa : Košice – Sečovce – Michalovce – Sobrance – hranice UR,
- podľa ÚPN-VÚC Košický kraj na celoštátnej a nadregionálnej rozvojovej sídelnej a komunikačno-sídelnej osi v smere západovýchodnom v priestore Zvolen – Rimavská Sobota – Rožňava – Moldava nad Bodvou – Košice – Sečovce – Michalovce – Sobrance – štátna hranica s Ukrajinou.

Ťažiskom týchto rozvojových osí je cesta I. triedy č. 50 a priestor okolo nej v ktorom priamo leží celé zastavané územie obce.

Územie mikroregiónu Juh Šíravy je vymedzené :

- zo severnej strany vodnou nádržou Zemplínska šírava a katastrálnou hranicou obce Jovsa
- zo západnej strany katastrálnou hranicou mesta Michalovce
- z južnej strany katastrálnymi hranicami obcí Zemplínske Široké, Čečehov, Jastrabie pri Michalovciach a lňačovce
- z východnej strany katastrálnymi hranicami obcí Blatné Remety, Blatné Revištia, Veľké Revištia, Fekišovce a Úbrež

Územie obce Zalužice sa nachádza v západnej polohe v mikroregióne Juh Šíravy a je vymedzené :

- zo severu katastrálnymi hranicami obcí Vjnné a Kaluža
- zo západnej strany katastrálnou hranicou mesta Michalovce
- z južnej strany katastrálnymi hranicami obcí Zemplínske Široké, Čečehov a Jastrabie pri Michalovciach
- z východnej strany katastrálnymi hranicami obcí Hažin a Lúčky

Poloha v špecifickom prostredí

Špecifickosť prostredia územia obce vytvára jeho geografická poloha:

- v rekreačnom územnom celku Zemplínska šírava, ktorý je nadregionálneho až medzinárodného významu,
- pozdĺž cestnej dopravnej trasy (cesta I./50) nadregionálneho a európskeho významu,
- v suburbánnom pásme mesta Michalovce,
- v turisticky atraktívnom prírodnom prostredí podhoria Vihorlatských vrchov a vinohradníckej oblasti Tibava.

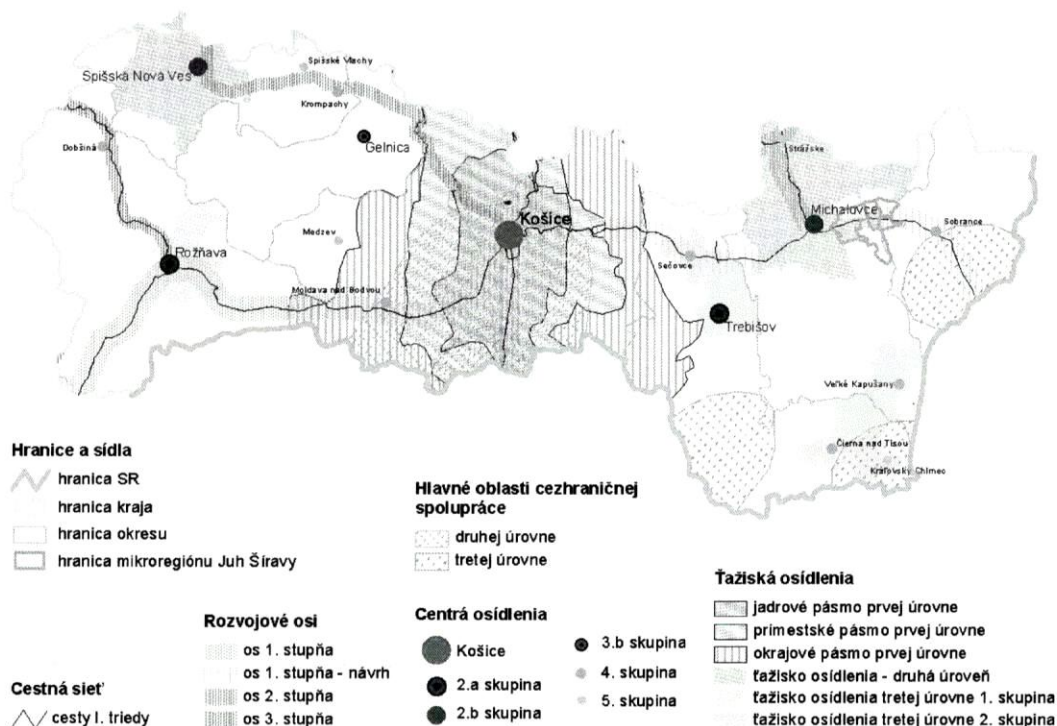
Kľúčovými regionálnymi a územnými danosťami územia obce sú :

- periférnosť územia v národnom merítke a rovnako z pohľadu EÚ (blízkosť hranice s Ukrajinou)
- dostupnosť pracovných príležitostí a sociálnej a vybavenostnej infraštruktúry vyplývajúca z polohy vo vzťahu k centráram osídlenia - predovšetkým k Michalovciam a sekundárne k Sobranciam
- väzba na vodnú nádrž Zemplínska šírava, teda na rekreačný priestor medzinárodného významu, na území východného Slovenska (po Vysokých Tatrách) druhý najvýznamnejší
- dostupnosť nadradenej cestnej siete - cesty I/50 a výhľadovo diaľnice D 1, uvedené dopravné koridory prechádzajú územím obce
- absencia technickej infraštruktúry, priority v oblasti vodného hospodárstva
- znížená kvalita životného prostredia daná dlhodobým negatívnym vplyvom priemyselnej výroby v centrách osídlenia Humenné, Strážske, Vranov nad Topľou, Vojany ale aj Michalovce
- znížená kvalita a hladina podzemných vôd vyplývajúca z vyššie uvedeného a z prevádzky vodnej nádrže Zemplínska šírava
- ekologicky narušená krajina charakteristická dlhodobou exploatáciou poľnohospodársky vysokoprodukčného územia

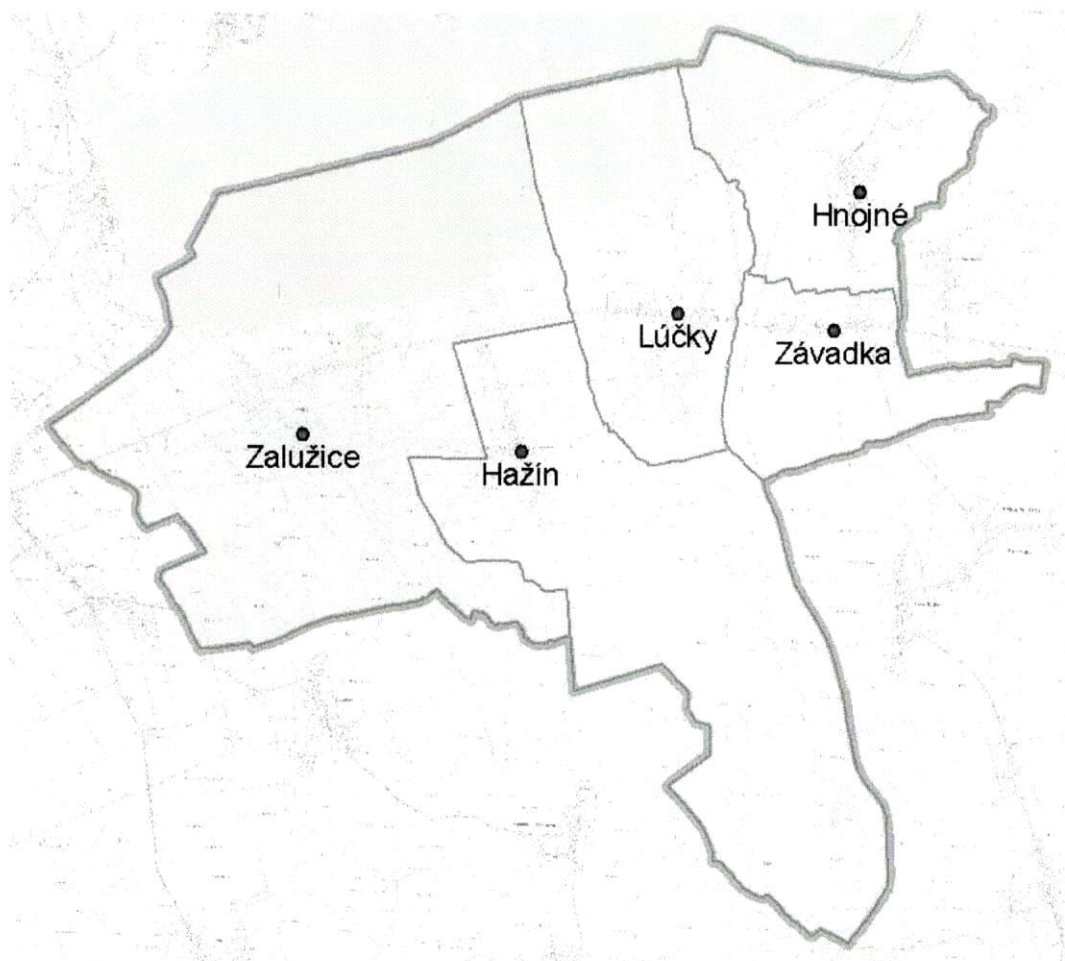
1.4 Vymedzenie a charakteristika územia

Sídelnú štruktúru územia mikroregiónu Juh Šíravy, vrátane obce **Zalužice**, tvorí sústava vidieckych obcí, ktorá je súčasťou osídlenia južného brehu Zemplínskej šíravy a osídlenia priestoru okolo cesty I/50 Michalovce - Sobrance.

Z hľadiska regionálnych a národných rozvojových zámerov osídlenia (Konceptcia územného rozvoja Slovenska 2001 a ÚPN-VÚC Košického kraja, zmeny a doplnky 2004), sa územie obce aj mikroregiónu nachádzajú na východoslovenskej rozvojovej osi prvého stupňa : Košice – Sečovce – Michalovce – Sobrance – hranice UR, ktorej osou a ťažiskom je cesta I. triedy č. 50 a priestor okolo nej. Zároveň je toto územie v urbanizačnom priestore mesta Michalovce a v dostupnosti mesta Sobrance.



Územie mikroregiónu tvorí 5 obcí : **Zalužice**, Lúčky, Hažín, Závadka a Hnojné. Počet obyvateľov za všetky obce je 2 727, za obec Zalužice 1 140. Súčet rozlohy všetkých katastrálnych území je 5 568 ha, katastrálne územie obce Zalužice má rozlohu 1 960 ha.



2 EKONOMICKÉ A SOCIÁLNE VÝCHODISKÁ

2.1 Socio - ekonomická analýza

2.1.1 Prírodné danosti

Geomorfologicky je katastrálne územie obce Zalužice rozdelené na severnú pahorkatinnú oblasť, ktorú tvorí podcelok Zálužická pahorkatina a južnú rovinnú s podcelkom Laborecká rovina. Genéza reliéfu Zálužickej pahorkatiny odpovedá hrasťovej štruktúre bez výraznejších foriem fluválnej alebo svahovej modelácie. Nadmorská výška plochých chrbtov dosahuje 145 m.n.m (lokalita Grúň). Laborecká rovina predstavuje klasický príklad poriečnej roviny s nepatrnou deniveláciou reliéfu.

Kvartérny pokryv tvoria prevažne spraše, piesčité spraše, nevápnité sprašové hliny. V pôdnom kryte majú najväčšie rozšírenie glejové fluvizeme a luvizeme pseudoglejové. Podľa zrnitostných tried prevažujú ilovito-hlinité pôdne druhy. Pôdy majú vysoký potenciál pre poľnohospodársky využitie.

Hydrologický patrí skúmané územie do povodia Bodrogu. Územie katastra obce je odvodňované Chotárnym potokom a systémom umelo vytvorených odvodňovacích kanálov, ktoré ústia do riek Uh. V severovýchodnej časti obce Zálužický kanál odvádza vodu zo Zemplínskej šíravy do Laborca. Spomínané toky sú málo vodnaté, pretože vznikajú na riešenom území a slúžia len na odvedenie zrážkových vôd z pomerne malého povodia.

Klimaticky patrí skúmané územie do teplej oblasti, ktorú zastupuje okrsok teplý, mierne vlhký s chladnou zimou. Priemerná ročná teplota vzduchu je 8-9°C, s priemernými ročnými úhrnmi zrážok 600-700 mm. Prevládajúci smer vetra je severozápadný, na bezvetrie pripadá 48% dní v roku.

Do prirodzenej skladby takmer všetkých rastlinných spoločenstiev podstatne zasiahli vodohospodárske úpravy, intenzifikácia poľnohospodárstva a ďalšie antropogénne faktory. V území ležiacom južne od vodnej nádrže medzi obcami Zalužice a Lúčky sa nachádza torzo ochranného pásu líniovej zelene. Tieto topoľové vetrolamy postupne ustupuje účinkom vodnej abrázie, v časti Lažňany je porast najzachovalejší.



Súčasná krajinná štruktúra skúmaného územia je charakteristická veľkým podielom vodných plôch, vysokým stupňom zomenia a absenciou výraznejších lesných plôch (najvyšší podiel lesných plôch v rámci mikroregiónu Juh Šíravy) čo výrazne znižuje ekologickú stabilitu. Podiel a štruktúra plôch krajinskej štruktúry v obci je nasledovný: 60% územia tvorí orná pôda (najväčší podiel v mikroregióne Juh Šíravy), 27 % vodné plochy, 4% záhrady, ovocné sady, 5% zastavané plochy, 1% lúky a pasienky, 1% tvoria lesy. Stupeň ekologickej stability sa hodnotil podľa miery ekologickej kvality vegetácie a jej zastúpení v k.ú. V Zalužiciach dosahuje hodnotu 1,80, čo je pomerne nízka hodnota ekologickej stability.

Do katastrálneho územia obce zasahuje

- chránené územia :

Ochranné pásmo chráneného areálu (CHA) Zemplínska šírava, ktorý sa rozprestiera v k.ú. obcí Jovsa, Kusin a Hojné na ploche 622, 49 ha. Predmetom ochrany je ochrana významnej migračnej lokality jarného a jesenného ťahu vodného a pri vode žijúceho vtáctva.

Krajinná štruktúra a obraz krajiny

Krajinný obraz územia mikroregiónu tvorí rovinatá poľnohospodárska krajina popretkávaná odvodňovacími kanálmi. Cestná sieť, miestne a poľné cesty sú v niektorých úsekoch lemované líniovou stromovou zeleňou. Charakteristickým krajnotvorným prvkom je vodná plocha Zemplínskej šíravy. Výraznou dominantou krajinného obrazu je aj ochranný pás líniovej zelene (topole), ktorý lemuje južný breh vodnej nádrže.



Súčasná krajinná štruktúra skúmaného územia je charakteristická veľkým podielom vodných plôch, vysokým stupňom zornenia a absenciou lesných plôch čo výrazne znižuje ekologickú stabilitu. Podiel a štruktúra plôch krajinej štruktúry v obciach mikroregiónu je uvedený v nasledovnej tabuľke.

Plocha	Katastrálne územie										Mikroregión	
	Zalužice		Hažín		Lúčky		Závadka		Hnojné			
	Plocha v ha	%	Plocha v ha	%	Plocha v ha	%	Plocha v ha	%	Plocha v ha	%	Plocha v ha	%
Orná pôda	1 182	60	984	60	316	40	428	*85	362	53	3 272	59
Lúky a pasienky	23	1	514	*31	71	9	5	1	75	11	688	12
Záhrady, ovoc. sady	77	4	43	3	47	*6	28	*6	26	4	221	4
Lesy	18	*1	0	0	5	1	0	0	0	0	23	0
Vodné plochy	529	27	30	2	302	*38	9	2	197	29	1 067	19
Zastavané plochy	103	*5	53	3	31	4	21	4	18	3	226	4
Vinice, chmelnice	0	0	0	0	0	0	0	0	0	0	0	0
Ostatné	28	1	7	1	21	*3	11	2	4	1	71	1
Spolu	1 960		1 631		793		502		682		5 568	

Poznámka: * - najväčší podiel v rámci katastrálnych území mikroregiónu

2.1.2 Osídlenie

Územie obce leží v nadmorskej výške od 104 do 140 m n.m. Klimaticky patrí do teplej až mierne teplej oblasti. Ide o rovinnaté územie s mierne zvlneným terénom, v severnej časti územia sa rozprestiera vodná nádrž Zemplínska šírava. Južná časť je bez lesného porastu. Sídlo leží v poľnohospodárskej krajine, v ktorej výrazne dominuje orná pôda. Územie je popretkávané sieťou odvodňovacích kanálov. V obci plošne dominuje 1 – 2 podlažná zástavba rodinných domov. Medzi priestorové dominanty krajiny je potrebné, okrem veží kostolov a stromoradií vysadených okolo ciest (vrátane poľných), zaradiť tiež poľnohospodárske dvory bývalých JRD. Tieto dvory je možno zaradiť medzi estetické závady v území. Výraznou krajinnou dominantou sú pásy ochrannej zelene (topole) pozdĺž južného brehu vodnej nádrže.

Hodnotené územie bolo v minulosti začlenené do Užskej župy, v súčasnosti administratívne patrí do Košického kraja. Vznik osídlenia a sídelných štruktúr v území podmienil krajinný reliéf, klimatické a pôdne pomery a vhodné podmienky pre poľnohospodárstvo. Vývoj sídelnej štruktúry formoval predovšetkým rozvoj poľnohospodárstva. Sídlo je typicky nížinná dedina rozvinutá pôvodne popri severojužných ciest, v súčasnosti pozdĺž východozápadnej cesty I/50. Rozvoj obce výrazne ovplyvnila výstavba vodnej nádrže Zemplínska šírava, ktorá bola sprístupnená verejnosti v roku 1966. Táto je vybudovaná ako bočná nádrž pri rieke Laborec, v povodí Čiernej vody. Vodohospodársky je viazaná na riekou Laborec.



Obec **Zalužice** vznikla zlúčením dvoch pôvodne samostatných obcí Malé Zalužice a Veľké Zalužice. Obec je písomne doložená v roku 1419. Obyvatelia sa zaoberali poľnohospodárstvom a pláteníctvom. Stred obce leží vo výške 127 m n.m. Zastavané územie obce je v priamom dotyku s vodnou plochou Zemplínskej šíravy.

Katastrálne územia obcí Zalužice a Lúčky ležia pri vodnej nádrži, majú optimálne podmienky pre rozvoj rôznych foriem turizmu a rekreácie viazaných na vodnú plochu.

Funkčné využitie územia

Územie obce leží v priamom dotyku s mestom Michalovce, ktoré patrí medzi významné ekonomické centrá Zemplína. Severná časť katastrálneho územia obce Zalužice vytvára významnú časť južného brehu vodnej nádrže Zemplínska šírava. Sú tu optimálne podmienky pre rozvoj rekreácie a cestovného ruchu. Južná časť je typickou poľnohospodárskou krajinou.

Dopravnú funkciu reprezentuje cesta I/50 (Košice – Vyšné Nemecké (štátna hranica s Ukrajinou republikou), ktorá prebieha zastavaným územím obce v západo-východnom smere. Obytná funkcia je dominantnou funkciou obce.

Stavebný rozvoj obce je možný na voľných prelukách a potenciálnych plochách v rámci zastavaného územia, v ďalšom poradí i mimo zastavaného územia, v zmysle návrhu urbanistickej štúdie obce.

Zalužice majú ulicovú skupinovú zástavbu rozvinutú okolo cesty I. triedy č. 50 a okolo dvoch priečne vedených miestnych komunikácií. Obytnú zástavbu tvoria 1 - 2 podlažné rodinné domy. Občianska vybavenosť je koncentrovaná do troch priestorov pri ceste I/50 a do priestoru pri r. kat. kostole. Plochy výroby sú koncentrované na západnom okraji zastavaného územia (poľnohospodársky dvor, VALPOIMPEX a čerpacia stanica pohonných hmôt). Ďalší poľnohospodársky dvor je lokalizovaný v odčlenenej, vo vzťahu k obytnej zóne v priaznivej, polohe východne od zastavaného územia obce. Veľkokapacitná produkcia hydiny v tomto dvore si vyžaduje rešpektovať hygienické ochranné pásmo cca 800, plošný rozvoj obce je z tohto dôvodu zablokovaný.

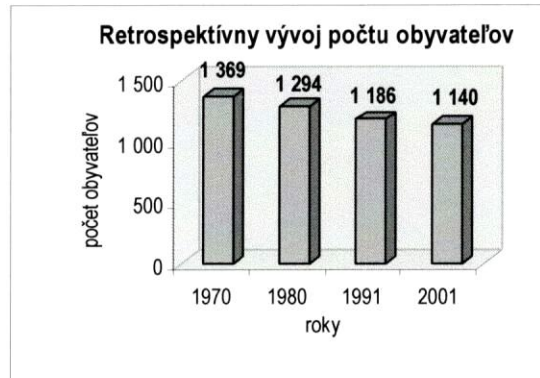
2.1.3 Ľudský potenciál

Retrospektívny vývoj počtu obyvateľov v rokoch 1970 – 2001:

Rok sčítania	1970	1980	1991	2001
Počet obyvateľov	1 369	1 294	1 186	1 140
Prírastok obyvateľov	-75	-108	-46	
Index rastu	94,5	91,7	96,1	
∅ ročný prírastok	-0,58 %	-0,91 %	-0,40 %	

Počet obyvateľov od roku 1970 do roku 2001 neustále klesal.

Hodnota priemerného ročného prírastku obyvateľstva v jednotlivých dekádach od -0,58% do -0,40% zaraďuje obec do kategórie stagnujúceho sídla.



Vývoj vekovej štruktúry obyvateľstva v období rokov 1991 – 2001:

Rok	Počet obyvateľov				Index vitality
	Spolu	Vekové skupiny			
		predproduktívny	produktívny	poproduktívny	
1991 abs.	1 186	206	668	312	66,0
%	100	17,4	56,3	26,3	
2001 abs.	1 140	151	686	303	49,8
%	100	13,2	60,2	26,6	

Rozbor vývoja vekovej štruktúry obyvateľstva za predchádzajúce desaťročie dokumentuje pokles podielu detskej zložky populácie, mierny nárast poproduktívnej populácie a nárast podielu obyvateľov v produktívnom veku.

Dosiahnuté hodnoty indexu vitality charakterizujú populáciu obce ako regresívnu (ubúdajúcu).



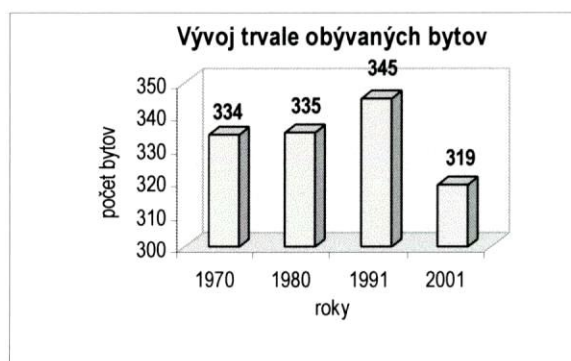
2.1.4 Bývanie a občianska vybavenosť

Ku dňu sčítania r. 2001 bolo v obci spolu 388 bytov, z toho:

- trvale obývaných 319 bytov

Vývoj počtu trvale obývaných bytov v rokoch 1970 - 2001

Rok sčítania	1970	1980	1991	2001
Počet trval. obýv.bytov	334	335	345	319
Prírastok bytov		+1	+10	-26
Počet byt. / 1000 obyv.	244,0	258,9	290,9	282,5
Okres Michalovce	233,9	257,5	283,0	278,2



Vývoj obložnosti v rokoch 1970 – 2001:

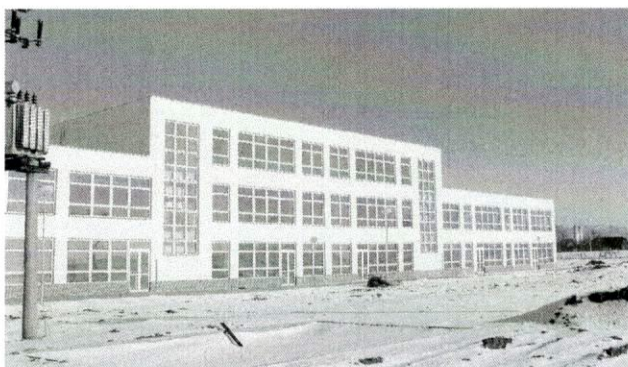
Rok sčítania	1970	1980	1991	2001
Obložnosť (obyv./byt)	4,1	3,86	3,44	3,51

Prehľad dokumentuje pozitívny - klesajúci trend priemerného počtu obyvateľov na jeden byt v rokoch 1970 - 1991 a stúpajúci trend po roku 1991.

Sociálna infraštruktúra a občianske vybavenie:

Zariadenia občianskeho vybavenia sú sústredené v rôznom rozsahu a v rôznych kategóriách. Jednotlivé kategórie občianskej vybavenosti zastúpené v sídelných štruktúrach mikroregiónu, ich kapacity a kvalita, zodpovedajú štruktúre osídlenia, počtu obyvateľov, polohe vo vzťahu k vyšším sídelným štruktúram, finančného zabezpečenia a iniciatívy obyvateľov po roku 1989.

Školstvo:



V obci Zalužice, v miestnej časti Malé Zalužice sa nachádza dvojtriedny objekt MŠ spočtom 35 detí. V tejto časti sanachádza aj 11 triedna základná škola pre 1. až 9. ročník s počtom 152 detí. Škola má vlastnú školskú jedáleň s kapacitou 40 stoličiek. Do tejto školy dochádzajú deti zo susedných obcí Lúčky, Hažín, Zavadka a Hnojné. Pri areáli materskej školy je rozostavaná nová základná škola s jedálňou a telocvičňou, ktorej kapacita bude 12 tried (480 žiakov).

Zdravotníctvo a sociálna starostlivosť:

Na území Združenia mikroregiónu sa nachádza zdravotné stredisko iba v Zalužiciach s každodennou poskytovanou starostlivosťou všeobecného lekára. Táto prevádzka je v objekte materskej školy.

Komerčná infraštruktúra, maloobchod, ubytovanie a stravovanie:

V obci sú tri maloobchodné predajne základného potravinárskeho sortimentu so zmiešaným tovarom, ktoré sú riešené formou rozptýlených objektov po celej obci a dve pohostinstvá.

Nachádza sa tu predajňa AGRIA drobnej poľnohospodárskej techniky a agrochemikálií, motel Angelika s kapacitou 35 lôžok a reštauráciou, v komplexe SPH AVANTI je reštaurácia a denný bar. Absentujú nevýrobné služby, ako holičstvo, kadníctvo, krajčírstvo atď. Výrobné služby sú zastúpené opravovňou karosérii a kamenárstvom. V obci sú dva domy smútku a objekt pošty.

Kultúra a osвета:

Obec Zalužice má kultúrny dom umiestnený v polyfunkčnom objekte. Sála má kapacitu 150 - 200 stoličiek, pri sále je kuchyňa. Stredisková knižnica so sálou 80 miest a 2 500 knižnými zväzkami je situovaná v samostatnom objekte.

Telovýchovná a šport:

Obec Zalužice má ihrisko s tribúnou, šatňami a klubovými priestormi.

2.1.5 Ekonomické podmienky

Zdroje nerastných surovín

V hodnotenom území sa neprevádza ťažba nerastných surovín. Nachádza sa tu výhradné ložisko lignitu. Jeho ochrana je zabezpečená určením chráneného ložiskového územia „Hnojné“. Toto ložiskové územie bolo určené rozhodnutím Obvodného banského úradu v Košiciach.

Riešené územie spadá aj do prieskumného územia „Východoslovenská Nížina I. – ropa a zemný plyn“.

Poľnohospodárska výroba

Z hľadiska pôdno-klimatických a pôdno-ekologických podmienok pre poľnohospodárstvo patrí riešené územie do nižinnej oblasti. Poľnohospodárska výroba je z titulu prebiehajúcich spoločenských zmien a redukcie finančných prostriedkov vo veľkej miere obmedzená. Pôdu v súčasnosti obhospodarujú poľnohospodárske podnikateľské subjekty a súkromne hospodáriaci roľníci.

V skúmanom území sa nachádzajú dva hospodárske dvory bývalého poľnohospodárskeho družstva. Z aspektu negatívneho dopadu na osídlenie, majú obytnú funkciu nie sú polohy týchto areálov vhodne lokalizované.

Dvor v miestnej časti Veľké Zalužice toho času neprevádzkuje živočišnú výrobu. Dvor v miestnej časti Malé Zalužice ktorý je lokalizovaný mimo zastavané územie obce (medzi Zalužicami a Lúčkami) je zameraný na chov hydiny.

Z dostupných údajov o počtoch a druhu hospodárskych zvierat sú požadované nasledovné ochranné vzdialenosti:

Farma	Druh hospod. zvierat	Počet hospod. zvierat kapacita dvora /súčasný stav	Ochranná vzdialenosť
Zalužice			
Veľké Zalužice	- ošípané	400 / 0	200 m
Malé Zalužice	- kurčatá	25000 / 12000	800 m
	- sliepky	0 / 2 500	

Na základe dotazníkovej akcie boli identifikované subjekty zaoberajúce sa poľnohospodárskou výrobou v obci :

poľnohospodárska výroba - názov, sídlo, činnosť, druhy a počty hospodárskych zvierat)	Agrospol s.r.o., Pekárenska 4, Michalovce –rastlinná výroba, NOP a.s., Hažín 45 –rastlinná výroba, Benjamín Šimko -SHR Zalužice 259 – rastlinná výroba, Ing. Juraj Hospodár –SHR Zalužice Lažňany- rastlinná výroba, MVDr. Anton Borek – Zalužice 412– živočíšna výroba a chov hydiny, Rešetár Michal, Švermova I, Michalovce –živočíšna výroba a chov hydiny
---	--

2.1.6 Rekreačia a oddych

Všeobecne potenciál cestovného ruchu (CR) v území predstavujú 3 druhy predpokladov resp. aktivít:

- potenciál viazaný na prevažne prírodné prostredie (klíma, morfológia terénu, podiel vodných plôch, podiel zalesnených plôch a pod.),
- potenciál viazaný na prevažne umelo vytvorené prostredie (objekty stavebnej činnosti, kultúrnohistorické pamiatky, objekty a zariadenia poskytujúce služby CR a pod.),
- potenciál viazaný na organizáciu života a spoločenskú komunikáciu (hudobné a folklórne slávnosti, výstavy, športové podujatia, konferencie a pod.).

Katastrálne územie obce Zalužice je v zmysle Regionalizácie CR v SR (Ústav turizmu Bratislava, 2003) súčasťou Dolnozemplínskeho regiónu CR. Ten patrí medzi regióny s podpriemerným potenciálom CR v rámci SR, ale práve územie v kontakte so Zemplínskou šíravou predstavuje osobitne vymedzené územie špecifického charakteru, významne sa svojím potenciálom CR odlišujúce od ostatného územia Dolnozemplínskeho regiónu CR. Tento významne vyšší potenciál vyplýva práve z možnosti rozvíjať pobytovú i krátkodobú rekreáciu s využitím vodnej plochy Zemplínskej šíravy.



Obec Zalužice disponuje významným prírodným potenciálom CR, keďže priamo súvisí s pobrežím a vodnou plochou Zemplínskej Šíravy. Územie leží v teplej klimatickej oblasti s vysokým počtom slnečných dní (59 letných dní v roku). Tento potenciál nie je využitý, keďže najvýznamnejšie formy rekreácie sa doposiaľ sústreďovali len na severný a severozápadný breh Zemplínskej Šíravy. Na južnom brehu prebieha len individuálna, sporadická rekreácia, bez akýchkoľvek obslužných a hygienických predpokladov.

Limitom zásadného obratu vo využívaní potenciálu CR sú:

- značne obmedzený prístup k vodnej hladine v priestore juhozápadnej hrádze
- vysoká miera abrázie pobrežia mimo hrádze
- hygienické ochranné pásmo poľnohospodárskeho dvora v Malých Zalužiciach zameraného na chov hydiny
- absencia akýchkoľvek obslužných a hygienických zariadení na pobreží
- celkovo zhoršená kvalita vody v Zemplínskej Šírave.

Koncepcné dokumenty pre dotknuté územie, vrátane ÚPN – VÚC Košického kraja schváleného nariadením vlády SR č. 281/1998 Z. z., počítajú aj s využitím južného brehu Zemplínskej Šíravy pre organizovanú rekreáciu v lokalite Zalužice na úroveň strediska CR nadregionálneho významu.

S týmto očakávaným rozvojom súvisí aj využitie potenciálu agroturistiky a chalupárstva v dotknutom území. Na území obce sa nachádza stravovacie a ubytovacie zariadenie Motel Angelika.

2.1.7 Kultúra a kultúrne dedičstvo

Kultúrno-historický potenciál

Hodnotené územie je súčasťou Košického kraja, kde sa stretávajú a prelínajú kultúrne vplyvy viacerých historických regiónov – Zemplína, Abova, Spiša a vytvárajú bohatý a mimoriadne rozmanitý kultúrno-historický potenciál tohto územia. Východná časť Košického kraja tvorí južnú časť historického Zemplína. Kultúra Zemplína v kontexte východoslovenskej oblasti je charakterizovaná prvkami nižinnej kultúry. Dôležitú úlohu v jej formovaní zohrali vplyvy Sedmohradska na juhu a pôsobenie gréckokatolíckej a pravoslávnej cirkvi na severe a východe územia .



Nehnutel'né kultúrne pamiatky

V hodnotenom území sa nachádza nehnuteľná národná kultúrna pamiatka evidovaná v Ústrednom zozname pamiatkového fondu:

Kostol sv. Petra a Pavla – č.ÚZPF-10294/0, klasicistický, postavený v r. 1848.

Okrem toho sú v obci zachované domy predstavujúce typickú ľudovú architektúru z konca 19. a začiatku 20. storočia. Tieto stavby reprezentujú trojpriestorové a dvojpriestorové domy z pálenej a nepálenej tehly s maštaľou a šopou. Na fasádach majú znaky secesie.



Archeologické lokality

Priestor Zemplínskej šíravy patrí medzi archeologicky exponované regióny, evidovaných je niekoľko významných lokalít. V južnej časti priestoru sú to katastrálne územia Zalužice, Hažín, Lúčky, Závadka a Hnojné, v Zalužiciach sa nachádzajú tieto archeologické lokality:

1. Blatá - stredoveké sídlisko 11.-13. storočia.
2. Malé Zalužice - pobrežie Zemplínskej šíravy - osídlenie z mladšej doby kamennej (časť lokality je zaplavená).

2.1.8 Dopravná infraštruktúra

Väzba na nadradené dopravné systémy

Územie obce je dopravne napojené na celoštátnu cestnú sieť osovou dopravnou komunikáciou I. triedy č. 50 Michalovce - Sobrance.

Cesta I. triedy č. 50 v širšom meradle tvorí súčasť trasy hlavnej medzinárodnej Európskej cesty E 50 vo východo - západnom dopravnom smere západná európa – SR - Ukrajina. Cesta okrem miestnej regionálnej funkcie má aj nadregionálny a medzinárodný dopravný význam. Trasa pripravovanej diaľnice D1 prebieha po južnom okraji katastrálneho územia obce.

Na železničnú sieť je riešené územie napojené cez železničnú stanicu Michalovce.

Priebeh vývoja nárastu dopravnej zaťaženia hlavných ciest v danom území je známy z vykonaných celoštátnych profilových sčítaní dopravy ako celoročný priemer 24 hodín v rokoch 1990, 1995 a v r. 2000, obce sa týka úsek:

Dopravné zaťaženie v počte voz./deň v roku

Cesta č. úsek	1990			1995			2000		
	celkom	z toho podiel		celkom	z toho podiel		celkom	z toho podiel	
	voz./deň	NA voz/deň	NA v %	voz./deň	NA voz/deň	NA v %	voz./deň	NA voz/deň	NA v %
I/50 križ.II/555 až odb.III/050234 Hažín	4.525	1.996	42,8	5.058	1.167	23,1	4.999	838	16,8

Z uvedeného vyplýva, že v uplynulom období na hlavnom ťahu cesty I/50 nadregionálna osobná doprava mierne stúpala a ťažká nákladná doprava klesala alebo stagnovala.

Hlavné dopravné problémy v cestnej sieti miestnych komunikácií (MK) obcí sú ich kvalita, vyžaduje sa ich postupná prestavba s odvodnením a vybavením pešími chodníkmi.

Funkčné členenie a kategória ciest

Cesta I/50 v širšom meradle tvorí súčasť trasy hlavnej medzinárodnej Európskej cesty E 50 vo východo - západnom dopravnom smere na území SR. Cesta okrem miestnej regionálnej funkcie má aj nadregionálny a medzinárodný dopravný význam.

Územie pre potenciálny rozvoj rekreácie a turizmu na južnom brehu bude sprístupnené osobitnými prístupovými komunikáciami a niekde sa využijú aj obecné a účelové komunikácie.

Rozvojové zámery rezortu dopravy v zmysle "Konceptie rozvoja dopravy SR" schválený vládou SR v r. 1993 sa v koridore cesty I/50 plánuje trasa diaľnice D1, ktorá výhľadovo prevezme všetky dopravné funkcie nadregionálneho a medzinárodného významu. V súčasnom období je stav príprav tejto dopravnej investície na úseku:

- Pozdišovce - štátna hranica SR/UA v štádiu spracovania projektu pre územné rozhodnutie (odsuhlasené pre ÚR č. 99/07464/ŽP zo dňa 27.8.1999).

Podľa t.č. známych prognózných vstupov sa pre obdobie do rokov 2020 jednoznačne nepreukazuje potreba vybudovať diaľnicu D1 na úseku Michalovce - Sobrance - št. hranica SR/UA v plnom plánovanom pričnom profile D-26,5. Pokiaľ medzičasom nenastanú výrazné zmeny v hospodársko-dopravných nadregionálnych a medzinárodných vzťahoch, do roku 2030 bude postačovať polovičný profil diaľnice pri súčasnej potrebe homogenizácie cesty I/50 v existujúcej trase v kategórii C-11,5/80.

Ochranné pásma

Cestné ochranné pásmo pozdĺž št. ciest I. triedy je 50 m.

Hlavné pešie a cyklistické trasy

Obec Zalužice má vybudované obojstranné pešie komunikácie pozdĺž hlavnej komunikácie I/50.

Obojstranné hodníky sú vybudované v šírke 1,5 až 1,8 m. Chodníky sú oddelené od cesty zeleným pásom šírky 2 m.

Cyklistický chodník je navrhovaný pozdĺž vodnej nádrže v šírke 3m na kóte 118,0 m n.m. mimo hrádze. V úseku kat. územia Zalužice kde je hrádza, bude využitá koruna hrádze. Prepojenie cyklotrasy s rekreačným strediskom Biela hora je navrhované cez novovytvorenú lávku cez výpustný „Zalužický kanál“ vo vzdialenosti 300 m od hlavného výpustu z vodnej nádrže.

Vodná doprava

Pre rozšírenie ponuky rekreačných aktivít bude potrebné riešiť v katastrálnom území obce Lúčky prístavacie mólo pre lodnú dopravu. Toto mólo bude súčasťou vyhlídkovej okružnej lodnej dopravy medzi rekreačnými strediskami severnej časti a južnej časti Zemplínskej šíravy.

System hromadnej dopravy a napojenie obce na tento systém

Na verejnú autobusovú osobnú dopravu je územie obcí mikroregiónu napojené cez hlavnú dopravnú os: cestu I/50, v ktorej trase ležia na hlavnom dopravnom smere Michalovce - Sobrance tieto obce: **Zalužice**, Lúčky a Závadka. Tieto obce v období rokov 1995 - 1998 boli obsluhované celkovo 12-timi prímestskými a 3-mi diaľkovými linkami SAD s celkovým počtom 66 párových spojov za deň.

V súčasnosti je ponuka na osobnú prepravu SAD o cca 20 % nižšia v počte denných spojov, pričom pokrytie potrieb prepravných nárokov je vecou spoločenskej objednávky príslušných orgánov. Problémom obcí je ďalej výstavba a údržba dopravných zariadení pre prímestskú autobusovú dopravu, t.j. zastávok, nástupišť, čakacích prístreškov a podobne.

2.1.9 Technická infraštruktúra

Energetika

a) Zásobovanie elektrickou energiou

Prenos elektrickej energie pre celú južnú stranu Zemplínskej šíravy zabezpečujú transformovne 22/0,4 kV pripojené vzdušnými 22 kV prípojkami na vonkajšie vedenia č.216 a 528, z elektrickej stanice 110/22 kV – Michalovce. Napojenie obce Zalužice je nasledovné:

- napojenie z vedenia č. 216
- 4x TS v majetku VSE a.s.
- 5x TS + 1x MTS cudzia

Rozvod do obce Zalužice je zabezpečený z distribučných trafostaníc vyznačených v nasledujúcej tabuľke:

Obec	Označenie TS	Umiestnenie TS	Výkon traťa
Zalužice	TS 1/304	V centre obce	250 kVA
	TS 2/302	Západ	250 kVA
	TS 3/301	Kostol	100 kVA
	TS 4/303	Pri ihrisku-škola	400 kVA
	TS Evon/804	ČS Avanti	400 kVA
	TS 805	Valpoimpex - PD	250 kVA
	TS 802	PBaH-výpust	100 kVA
	MTS Pôda, voda	Hrádza	4000 kVA 1000 kVA
	TS Pôda, voda	Hrádza	100 kVA
	TS 806	Ležňany - PD	100 kVA

b) Zásobovanie zemným plynom

Obec Zalužice je plynofikovaná od r.1995. Cez jej územie prechádza VTL plynovod (Michalovce – Lažňany – Sobrance) profilu DN 150/PN 4,0 Mpa, ktorý je zdrojom plynu. Na tento plynovod je napojená obec VTL prípojkou cez RS Zalužice DN 100/PN 4,0Mpa.

Dodávka zemného plynu je zabezpečená z jestvujúcej regulačnej stanice s vyťaženosťou v rozsahu 25% - 42%, takže poskytuje aj dostatočnú rezervu množstva a tlaku plynu i pre budúcich odberateľov.

a) Zásobovanie pitnou vodou

Obyvateľstvo hodnoteného územia sa nachádza v regióne s veľmi nízkou zásobovanosťou vody - okres Michalovce so svojou 67,45 %-nou zásobovanosťou patrí hlboko pod celoslovenský priemer, ktorý k 31.12.2002 bol 84,0 %.

V hodnotenom území nie je doteraz vybudovaný verejný vodovod. Potreba vody pre obyvateľstvo, občiansku vybavenosť a iných odberateľov je zabezpečovaná individuálne z vlastných vodných zdrojov – studní, v ktorých voda veľakrát nevyhovuje zdravotno-technickým normám. V ÚPN - VÚC Košického kraja je napojenie riešené priamo na hlavné prívodné potrubie DN 530 mm vodovodu Vihorlat – Popričný – Michalovce. Potrubie je napojené na vodojem v Porube nad Vihorlatom o objeme 2500 m³ s kótou dna 212,0 m n.m. Horeuvedené riešenie je v súlade so schváleným ÚPN – VÚC Košického kraja a je uvedené ako verejnoprospešná stavba spojená s realizáciou odbočky z prívodu Popričný – Michalovce na Hnojné – Závadka, Lúčky, Hažín a Zalužice.

b) Odkanalizovanie a čistenie odpadových vôd

Riešené územie sa nachádza v okrese Michalovce. Z celkového počtu obyvateľov 109 205 (stav k 31.12.2002) je napojených na verejnú kanalizáciu 56 079, čo predstavuje 51,35%. Napojenosť sa pomaly približuje k celoslovenskému (55,34%) a krajskému (57,17%) priemeru.

Na území mikroregiónu má verejnú kanalizáciu vybudovanú len obec Hažín. V súčasnosti je vo výstavbe kanalizácia v obci **Zalužice**. Na odvedenie splaškových vôd bude slúžiť delená kanalizácia s čerpacími stanicami. Zatiaľ je vybudovaný hlavný zberač odvádzajúci splaškové vody do mestskej kanalizácie vo Vrbovci a ďalej cez ňu do MB ČOV Michalovce. Dažďové vody sú z územia odvádzané do Chotárneho potoka a Čečehovského kanála.

Preúzemie mikroregiónu je spracovaná projektová dokumentácia odkanalizovania v dvoch alternatívach.

Alt.č.1: Riešenie odkanalizovania je podľa pôvodnej štúdie celej Zemplínskej šíravy tj. skupinová kanalizácia je navrhnutá pozdĺž južného pobrežia vodnej nádrže s 3-násobným prečerpávaním. Navrhované potrubie skupinovej kanalizácie bude z PVC 300 – 600 mm.

Alt.2: Odkanalizovanie obcí Lúčky, Závadka a Hnojné navrhuje alternatíva č.2 do jestvujúcej ČOV v obci Hažín, ktorá je dimenzovaná pre 1000 obyvateľov s možnosťou jej rozšírenia.

2.1.10 Ochrana a tvorba životného prostredia

Kvalita povrchových a podzemných vôd

Kvalita povrchových a podzemných vôd v obci nie je sledovaná v rámci celoslovenského monitoringu.

Vzhľadom na to, že v obci sa nachádza poľnohospodárska výroba a nie je vybudovaná kanalizácia a ČOV kvalita vôd môže byť negatívne ovplyvnená znečistením z komunálnej sféry – žumpy a voľne odtekajúce splaškové odpadové vody, ako aj odpadovými vodami produkovanými poľnohospodárskou činnosťou.

Kvalita ovzdušia

V obci sa nenachádza veľký zdroj znečistenia ovzdušia, ako ani automatické monitorovacie zariadenie na meranie kvality ovzdušia. Rozhodujúce najvýznamnejšie priemyselné stacionárne zdroje znečisťovania ovzdušia sú od územia obce vzdialené, pričom sú situované na sever, resp. južne od obce. Emisie z týchto zdrojov v rámci emisii celkového diaľkového prenosu znečisťujúcich látok celoplošne ovplyvňujú do určitej miery kvalitu ovzdušia aj v katastrálnom území obce Zalužice. Obcou prechádza frekventovaná cesta I. triedy č. I/50 ktorá vplýva na zvyšovanie znečistenia ovzdušia priamo v obci plynými emisiami a sekundárnou prašnosťou, prevažne v zastavanom obytnom území popri vedúcom popri cestnom ťahu.

Z matematického modelovania kvality ovzdušia na území SR možno skonštatovať, že oblasť obce je mierne až stredne zaťažená a to predovšetkým koncentraciami častíc PM₁₀ – prašné častice do veľkosti 10 μm, avšak hodnoty koncentrácií neprekračujú platnú limitnú hodnotu. Hodnoty koncentrácií ďalších znečisťujúcich plyných látok a ťažkých kovov (SO₂, NO₂, CO, Pb, Benzén) sú taktiež pod limitnými hodnotami. Všeobecne možno kvalitu ovzdušia v obci hodnotiť ako mierne až stredne znečistenú, pričom ale koncentrácie škodlivín neprekračujú platné limitné hodnoty.

Hluk

Hlavným líniovým zdrojom hluku v území je štátna cesta I. triedy č. I/50 Košice – Michalovce – štátna hranica Ukrajiny (medzinárodná cesta E 50), ktorá prechádza priamo obcou, kde pri súčasnom podiele 20 – 25% ťažkej nákladnej dopravy táto výrazne negatívne pôsobí na uvedené sídlo. Nadmerná hluková záťaž je v úseku cesty č. I/50 križovatka II/555 – odbočka Hažín, kde základná ekvivalentná hladina hluku 7,5 m od osi cesty dosahuje hodnotu 70,8 dB (A) (podľa vyhodnotenia stavu hlukovej situácie rekreačného priestoru Zemplínska Šírava vypracovanej v zmysle Metodických pokynov SK – VTIR Bratislava).

Odpadové hospodárstvo

Na území obce vznikajú predovšetkým komunálne odpady (KO), ktoré sú produkované obyvateľmi obce. Celková produkcia KO v roku 2000 bola 170,7 t. Množstvo KO na 1 obyvateľa obce v roku 2000 bolo 149,7kg/obyvateľa.

Z ekonomických aktivít v obci prevláda poľnohospodárstvo v dôsledku čoho hlavnou zložkou odpadu je biologický odpad.

Zber a prepravu KO zabezpečuje A.S.A. - FURA, s.r.o. Rozhanovce. Zber KO na území obce sa realizuje do 110 l zberných nádob tzv. KUKA. Separovaný zber odpadu sa zatiaľ nerealizuje, no v súčasnosti sa plánuje jeho zavedenie. Separovaný zber papiera sa zabezpečuje v základnej škole. Odpad zo žump a septikov je zhodnocovaný vyvážaním a aplikáciou na poľnohospodársku pôdu prostredníctvom družstiev, resp. iných organizácií.

2.1.11 Partnerstvá a komunitné aktivity

Identifikácia partnerstiev a komunitných aktivít je dôležitou súčasťou socio-ekonomickej analýzy. Boli identifikované na základe dotazníkovej akcie a zároveň v priebehu SWOT analýzy :

- **Partnerstvá** sú v súčasnosti rozvinuté predovšetkým na neformálnej úrovni priamo v obci – samospráva spolupracuje najmä s podnikateľmi, cirkvami a základnou školou. Vo vzťahu obce a iných vonkajších partnerov okrem neformálnej úrovne (spolupráca s obcami – susedmi) sú dôležité formálne partnerstvá: Obec je partnerom v mikroregióne Juh Šíravy.

partnerstvá	
názov, dátum vzniku, forma, partneri (uviesť aj neformálne partnerstvá s verejným dopadom)	Regionálne združenie turizmu „Zemplín“ ZIRA Združenie pre stavbu rozvodu pitnej vody a odkanalizovanie juhovýchodu Zemplína

spoločenské a záujmové organizácie, neziskové subjekty, spoločenstvá rôzneho charakteru (aj neformálne) s verejným dopadom	
Folklórny súbor Zalužičan, Detský folklórny súbor pri ZŠ Zalužice, Súbor country tancov pri ZŠ Zalužice, Spevácky zbor „Lacrima“, Obecný športový klub Zalužice, Nohejbalový klub Zalužice, Zväz protifašistických bojovníkov, Zväz postihnutých civilizačnými chorobami	

Komunitné aktivity v obci spočívajú ťažiskovo v kultúrno – spoločenských podujatiach viazaných na tradičné cirkevné sviatky a spoločenské udalosti (Veľká noc, odpustové slávnosti, Vianoce, Deň detí, dožinky a podobne) . Zatiaľ chýbajú spoločné komunitné aktivity obcí mikroregiónu.

komunitné aktivity	
periodické kultúrne – spoločenské - náboženské podujatia (názov, charakteristika, význam, účasť, termín)	Folklórny festival „Ej Zalužicki poľo“ – regionálny, termín konania -15.7. v bežnom roku

2.1.12 Limitujúce faktory

Limitujúcimi faktormi sú súčasné a budúce danosti tvoriace územné, priestorové a iné obmedzenia pre rozvoj všetkých funkčných zložiek v území. Na území mikroregiónu sú to:

- zastavané územia obcí
- danosti VN Zemplínska šírava
- záujmy obrany štátu, protipovodňové opatrenia
- trasy a ochranné pásma koridorov technickej infraštruktúry
- chránené územia prírody a krajiny
- negatívny vplyv dopravy na kvalitu životného prostredia (hluk, prach, vibrácie, ekologická bariéra a stresový faktor) – cesta I/50
- kolízia osídlenia a živočíšnej výroby v poľnohospodárskych dvoroch

Vymedzenie zastavaného územia obce

Zastavané územie obcí v zmysle zákona č. 237/2000Z.z. je vymedzené hranicami zastavaného územia v zmysle NV SR č. 152/1996 Z.z., ktoré sú navrhované na rozšírenie v zmysle urbanistickej štúdie obce o nové lokality bývania:

- v severnej časti obce o časť navrhovanej lokality rodinných v lokalite Pod orieškami
- v južnej časti o lokalitu Vyšné záhumienky

Vymedzenie ochranných pásiem a chránených území

Na zemi obce sa nachádzajú tieto ochranné pásma obmedzujúce a regulujúce ďalší územný rozvoj :

- Obecné cintoríny v Zalužiciach 100 m od oplotenia, po vybudovaní vodovodu 50 m.
- Poľnohospodársky dvor Veľké Zalužice (predpokladá sa chov ošípaných do 400ks.) 200 m od budov na ustajnenie zvierat.
- Poľnohospodársky dvor Malé Zalužice (chov hydiny 30 000 ks.) 800 m od budov na ustajnenie zvierat.
- Cesta I. triedy č. 50, od osi vozovky 50 m na každú stranu v úseku mimo zastavané územie obce.
- Vzdušné VN elektrické vedenia 22 kV, 10 m na každú stranu od krajného vodiča.
- telekomunikačné zariadenia, 2 m na každú stranu od krajného vodiča.
- Plynovod VTL 20 m na každú stranu od osi plynovodu v úseku mimo zastavané územie obce.
- Plynovod STL 10 m na každú stranu od osi plynovodu v úseku mimo zastavané územie obce.
- Navrhovaná diaľnica D1, po oboch stranách diaľnice 100 m od osi príslušného jazdného pásu.

Záujmy obrany štátu a ochrany pred povodňami

Záujmy obrany štátu nelimitujú potenciálne plochy pre rozvojové zámery rozvoja obce.

Z hľadiska ochrany územia pred povodňami v danom území sú zrealizované tieto opatrenia :

- jestvujúce regulácie tokov, kanálov
- jestvujúca hrádza Zemplínskej Šíravy, Laborca

V západnej časti kat. územia obce Zalužice je regulovaný „Zalužický kanál“. Je to výpustný kanál z vodnej nádrže Zemplínska šírava, ktorý vteká do rieky Laborec.

Severozápadnej časti je zrealizovaná hrádza a výpusť z vodnej nádrže. V území hrádze je zvýšená ochrana pred povodňami. Je tu potrebné ponechať obojstranný manipulačný pás šírky 10 m.

V katastrálnom území obce sa nachádzajú regulované kanály a potoky: Čečehovský, Vrbovský, Orlovský kanál a Chotársky potok.

Vodná nádrž Zemplínska

Vodná nádrž Zemplínska širava bola vybudovaná ako bočná nádrž pri rieke Laborec, v bývalom povodí Čiernej Vody. Vodohodpodársky je viazaná na riekou Laborec. Nádrž tvorí Východná hrádza o dĺžke 5,373 km a Juhozápadná hrádza o dĺžke 2,014 km. Hať Petrovce rozdeľuje prítoky Laborca a usmerňuje ich do prívodného kanála vodnej nádrže. Do nádrže je voda privádzaná zo zdrže Petrovce nad Laborcom prívodným kanálom, ktorý zaústňuje do nádrže nápuštným objektom v priestore pod cestným mostom Michalovce - Kaluža. Späť do Laborca je voda odvádzaná výpusťným kanálom a hlavným výpusťným zariadením vybudovaným v Juhozápadnej hrádzi. Pre vypúšťanie nádrže slúži dnový výpusť, vybudovaný vo Východnej hrádzi, cez ktorý sa voda vypúšťa do Čiernej vody.

Účel a funkcia nádrže

- 1) Znížiť Q_{100} Laborca v profile Michalovce zo $600 \text{ m}^3 \cdot \text{s}^{-1}$ na $100 - 300 \text{ m}^3 \cdot \text{s}^{-1}$.
- 2) Zabezpečiť vodu pre hospodárske využitie.
- 3) Rekreačia, šport a chov rýb. Tento účel je doplňujúci a je podriadený účelom uvedeným v odsekoch 1 a 2.

Dovolené výšky hladín vody v nádrži. (výškové údaje Balt po vyr.)

1) Minimálna prevádzková hladina	107,39 m n. m.
2) Maximálna prevádzková hladina	113,94 m n. m.
3) Hranica ovládateľného ochranného priestoru	115,09 m n. m.
4) Hranica neovládateľného ochranného priestoru	116,19 m n. m.
5) Maximálna hladina	117,09 m n. m.

Technická charakteristika hrádzí a kanálov

Východná hrádza nádrže		Juhozápadná hrádza nádrže	
dĺžka	5,373 km	dĺžka	2,014 km
najväčšia výška	13,0 m	najväčšia výška	9,0 m
šírka koruny	5,0 m	šírka koruny	5,0 m
materiál a konštrukcia	zemná sypaná hrádza	materiál a konštrukcia	zemná sypaná hrádza

Územie pod maximálnou hladinou 117,09 m n. m. (zátopové územie) je v správe SVP š. p., OZ PBAh závodu Michalovce. V tomto území sa nemôžu umiestňovať stavby definované v § 43 zákona č. 50/1976 Zb. v znení neskorších predpisov (zákon č. 237/2000 Z.z.).

Abrázia brehov

Vodná nádrž Zemplínska širava pôsobí na územie obce abráziou návodného svahu, brehov a hrádze. Abráziu spôsobuje veterné vlnenie, ktoré pri silných vetroch dosahuje aj vrchol hrádzí. Bolo nutné prikrčiť k ochrane svahov hrádzí hrubým kamenným záhozom z balvanov lomového kameňa. Údržbu tejto ochrany riadi vysunuté pracovisko Správy povodia Bodrogu a Hornádu v Lúčkach.

Z hľadiska rekreačného využitia najzávažnejšie sú účinky abrázie na južnom brehu. Ide o poškodenie svahov južného brehu v úseku od začiatku juhovýchodnej hrádze po koniec juhozápadnej hrádze (**Zalužice - Lúčky**) v dĺžke 5,5 km (v tomto úseku sú do nádrže zaústené aj dva prítoky, pri obciach Zalužice a Lúčky). Hoci breh bol sanovaný kamenným záhozom, predsa vplyvom vlnobitia bol svah erodovaný, podmývané brehy postupne odlivom odplavované smerom do nádrže.

Počas 30-ročnej prevádzky vplyvom abrázie bol breh (brehová čiara) posunutý. Z pôvodnej kóty (maximálnej prevádzkovej) 113,94 m n. m. po výškovú kótu 115,80 m n. m. a tým vytvoril breh (prirodzenú pláž) v šírke v priemere 20 - 50 m.

Ochranná zeleň - stromy sú podmäčané a padajú, alebo pri klesnutí hladiny vody vysychajú. V poslednom období došlo k sanácii brehov.

Ďalšie toky, v kat. území mikroregiónu sú smerovo ustálené, nespevnené, zarastené brehovým porastom.

- spevnenie brehov tokov riešiť spôsobom oživej kamennej nahádzky bez použitia betónových prvkov použitím prírodných materiálov s vegetačným krytom.

- pre oživenie brehov sa odporúča využiť domáce druhy stromov a krov
- nad brehovou čiarou nádrže nerealizovať žiadny výrub stromov

Pozdĺž brehov mimo intravilán obce navrhujeme ponechať obojstrannú územnú rezervu 10 m. V zastavanom území navrhujeme ponechať územnú rezervu 3 m.

Ochrana proti abrázii

Abráziu brehov vodnej nádrže spôsobuje vetrové vlnenie. Tieto účinky na návodný svah a brehy nádrže sa špecificky prejavujú v podmienkach vodnej nádrže (VN) Zemplínska širava, vzhľadom na klimatické podmienky i veľkú rozľahlosť, morfológiu nádržného priestoru - bočná nádrž v rovinate území.

Prevádzka vodného diela sa účinkami vetrového vlnenia musela zaoberať (30 rokov prevádzky) všetkými účinkami na svahy hrádzí, ako aj na brehy nádrže. Poruchy opevnení návodného svahu účinkami vln si vyžadujú pravidelnú údržbu. Spôsoby opravy realizované na poškodených brehoch či svahoch hrádzí boli dosť neúčinné, a preto za účelom zistenia hlavných príčin abráznej činnosti bola vypracovaná štúdia vlnenia Prof. ing. Michalom Lukáčom CSc. „Vlnový režim a jeho účinky na svahy hrádzí a brehy vodnej nádrže Vihorlat“ (teraz Zemplínska širava) v roku 1997.

Poškodenie svahov južného brehu je v úseku od začiatku juhovýchodnej hrádzce po koniec juhozápadnej hrádzce (Zalužice - Lúčky) v dĺžke 5,5 km (v tomto úseku sú do nádrže zaústené aj dva prítoky, pri obciach Zalužice a Lúčky). Hoci breh bol sanovaný kamenným záhozom, vplyvom vlnobitia bol svah erodovaný, podmývané brehy postupne odlivom odplavované smerom do nádrže.

Počas 30-ročnej prevádzky vplyvom abrázie bol breh (brehová čiara) posunutý z pôvodnej kóty (maximálnej prevádzkovej) 113,94 m n.m. po výškovú kótu 115,80 m n.m., a tým vytvoril breh (prirodzenú pláž) v šírke 20-50 m a brehy pôvodne plynulé sa zmenili na strmé-kolmé.

2.2 Analýza realizovaných opatrení

Obec nemala doposiaľ vypracovanú rozvojovú stratégiu. Pre reguláciu rozvoja využitia územia obce je v súčasnosti rozpracovaný územný plán obce, ktorý sa spracováva ako súčasť spoločného územného plánu Zaujmového združenia spoločenstva obcí mikroregiónu Juh Širavy. Územný plán navrhuje funkčné využitie a priestorové usporiadanie územia obce a navrhuje rozvoj územia obce na obdobie cca 15 až 20 rokov. Tento koncepčný dokument bol základným východiskovým dokumentom pre tvorbu stratégie rozvoja obce a vypracovanie programovej štruktúry PHSR obce.

Program hospodárskeho a sociálneho rozvoja obec Zalužice nemala doposiaľ spracovaný. Rozvojové zábery obce boli realizované priebežne, na základe rozhodnutí samosprávy obce a jej orgánov. Po schválení PHSR obce bude proces jeho realizácie a plnenie pravidelne vyhodnocovaný podľa navrhnutého systému inštitucionálneho a organizačného zabezpečenia uvedeného v kapitole č.5 tohto materiálu. Až na základe výsledkov, po určitom hodnotiacom období (spravidla rok), bude možné analyzovať výsledky a prijať opatrenia smerujúce k aktualizácii programu. Už teraz je však potrebné počítať s aktualizáciou PHSR obce v roku 2006, aby bola zabezpečená kompatibilita s programovými dokumentmi prijatými na národnej a regionálnej úrovni pre nasledujúce programovacie obdobie 2007-2013.

2.3 SWOT analýza

SWOT analýza je súčasťou prezentácie výsledkov sociálnej a ekonomickej analýzy obce. Je to metóda, ktorou sa analyzujú poznatky o súčasnom stave podmienok v obci (silné stránky, slabé stránky) a identifikujú sa možnosti pre rozvoj a ohrozenia, s ktorými je potrebné počítať do budúcnosti (príležitosti a ohrozenia). Touto metódou je vytvorený podklad, na základe ktorého je možné formulovať stratégiu usmernenia budúceho vývoja obce, tak aby boli zachované, resp. rozvíjané jej silné stránky, odstránené, resp. eliminované jej slabé stránky a boli využité príležitosti pre jej ďalší rozvoj, pričom boli brané do úvahy aj ohrozenia jej ďalšieho rozvoja.

SWOT analýza obce Zalužice bola realizovaná v niekoľkých krokoch. V prvom kroku boli organizované stretnutia s obyvateľmi obce podľa záujmových skupín (podnikatelia, nezamestnaní, dôchodcovia, mládež, rodiny s deťmi, zamestnanci obce a učitelia). Formou brainstormingu boli na týchto stretnutiach identifikované vnútorné faktory, ktoré v pozitívnom alebo negatívnom zmysle ovplyvňujú život obyvateľov a bol identifikovaný potenciál príležitosti, ktoré môže obec využiť pre svoj rozvoj. Zároveň išlo o to, aby si obyvatelia uvedomili aj riziká a obmedzenia, ktoré môžu predstavy o rozvoji obce ohroziť. Analýza slabých a silných stránok, príležitostí a rizík rozvoja obce, prostredníctvom názorov obyvateľov obce, je najúčinnnejšou formou analýzy súčasných podmienok života a možností rozvoja obce. Je to pohľad „z vnútra“ na problémy a potreby života obyvateľov.

V druhom kroku bola vypracovaná SWOT analýza tímom odborných špecialistov, ktorí spracovali sociálnu a ekonomickú analýzu obce. Táto SWOT analýza predstavovala „vonkajšie“ hodnotenie stavu obce a jeho rozvojového potenciálu na základe exaktných podkladov a údajov.

Výsledky získané v rámci obidvoch prístupov v rámci analýzy podmienok obce sú zhrnuté do výslednej SWOT analýzy. Výstupy SWOT analýzy získané v rámci brainstormingu na stretnutí s obyvateľmi sú formulované tak, aby bola v čo najväčšej miere zachovaná autentičnosť odznených názorov obyvateľov.

Silné stránky	Slabé stránky
Územie	
<ul style="list-style-type: none"> poloha na sídelnej rozvojovej osi Košice - Michalovce – hranica s Ukrajinou poloha v urbanizačnom priestore mesta Michalovce zachovalá historicky formovaná stavebná štruktúra sídla v severojužne orientovaných uličných priestoroch zachovalé fragmenty zástavby s pôvodnou regionálnou mierkou, typológiou a hustotou zástavby + solitéry kultúrnych pamiatok 	<ul style="list-style-type: none"> vplyv hranice EÚ – „schengenskej“ hranice (utečenci, kriminalita, periférnosť) narušená pôvodná vidiecka architektúra zástavby krajinný ráz obce narušený objektami hospodárskeho dvora chýbajú pozemkové úpravy
Ľudské zdroje	
<ul style="list-style-type: none"> priaznivá vzdelanostná štruktúra - vysoké percento s úplným stredným vzdelaním s maturitou a vysokoškolsky vzdelané obyvateľstvo vnútorné (spolupráca samosprávy so spolkami) a vonkajšie partnerstvá (mikroregión, ZIRA, reg. združenie turizmu Zemplín, Združenie juhovýchodu Zemplína - infraštruktúra) aktivity samosprávy pri získavaní podpory realizácie projektov (infraštruktúra, cestovný ruch, obnova vidieka, ..) neproblémoví Rómovia, prispôsobivé rómske deti početnosť (8) a aktivity spolkov a záujmových združení zachovalé tradície, udržiavanie ľudových tradícií, zvykov, každoročný festival ochotní, zdvorilí, pracovníci obecného úradu, dobrý starosta 	<ul style="list-style-type: none"> obec zložená z dvoch častí, existencia Malých a Veľkých Zalužíc – zlé medziľudské vzťahy, nie je súdržnosť, chýba tolerancia aj u mladých rozdelenie na M. a V. Zalužice (v myslení aj v správaní) nezáujem ľudí o dianie v obci, nízka iniciatíva, pasívna mládež (nie len mládež), uzavretosť rodín – „každý sám pre seba...“ obec starne (odchádzajú mladé rodiny) veková štruktúra sa mení v prospech starších vekových kategórií slabá kontrolná práca poslancov(znečisťovanie obce, splašky-vypúšťanie, búdky(autobusové zástavky), obecné priestranstvo) ľudia z Veľkých Zalužíc neberú Rómov ako rovnocenných chýba organizovaná záujmová činnosť pre mládež, ženy s využitím potenciálu Zalužičanov pokles počtu obyvateľov

Silné stránky	Slabé stránky
<ul style="list-style-type: none"> širšie zapájanie mládeže do futbalu a nohejbalu 	<ul style="list-style-type: none"> chýba „družobný“ styk s dedinami, napr. s podobným názvom
<ul style="list-style-type: none"> dobrí učitelia v ZŠ 	<ul style="list-style-type: none"> malý záujem ľudí o úpravu priestranstva pred domom
<ul style="list-style-type: none"> zlepšená kontrola VPP 	<ul style="list-style-type: none"> mládež si neváži poriadok
Sociálna infraštruktúra	
<ul style="list-style-type: none"> dobrá občianska vybavenosť a služby 	<ul style="list-style-type: none"> neupravené cintoríny (hroby)
<ul style="list-style-type: none"> nová škola – pred dokončením – možnosť využitia na iné účely 	<ul style="list-style-type: none"> chýba sociálna starostlivosť pre dôchodcov (vývarovňa, opatrovateľské služby pre osamelých a chorých, klub, penzión)
<ul style="list-style-type: none"> vytvorené podmienky pre šport, 	<ul style="list-style-type: none"> chýba klub pre mladých
<ul style="list-style-type: none"> kostol rím. a gr. katolícky 	<ul style="list-style-type: none"> nedostavané domy smútku
<ul style="list-style-type: none"> motel „Angelika“ 	<ul style="list-style-type: none"> chýba lekár (zubár, pediater), lekárne
<ul style="list-style-type: none"> ČS + komplet služieb pre motoristov 	<ul style="list-style-type: none"> chýba kaderníctvo, holičstvo, iné služby (brašnárstvo, oprava obuvi, oprava odevov, ...)
<ul style="list-style-type: none"> nízky priemerný vek domov 	<ul style="list-style-type: none"> chýba detské ihrisko, park, preliezky (na ihrisku)
<ul style="list-style-type: none"> výhodné ekonomické a plošné podmienky pre rodinné bývanie s vyšším štandardom v kľudnom prostredí (ponuka pre obyvateľov Michaloviec) 	<ul style="list-style-type: none"> chýbajú ihriská pre iné športy
	<ul style="list-style-type: none"> nedostatočné šatne + hygienické zariadenie futbalového ihriska chýba „štýlová kaviareň“, „podnik s myšlienkou“, hoci aj s detským kútikom chýba internetová kaviareň chýbajú informatívne materiály o obci chýba databáza, info o ponuke služieb (kosenie, drobné opravy + pestúnsky pre deti) chýba obecný občasník, obecné noviny chýba amfiteáter zastaralá budova školy, rozdelená ZŠ na 3 časti predimenzovaná nová škola chýbajú pozemky pre RD, bytovky veľa neobývaných a schátralých objektov schátralý areál „Kubík“ po oboch stranách cesty nevysporiadané pozemky pod futbalovým ihriskom nevýhovujúce otváracie hodiny predajne potravín chýbajú poštové schránky, nekompletné služby poškodené zastávky autobusov počet bytov na 1 000 obyvateľov je na úrovni okresného priemeru kultúrny dom vo Veľkých Zalužiciach, menej využívaný zákaz rekreačnej činnosti na brehu Šíravy
Technická infraštruktúra	
<ul style="list-style-type: none"> plynifikácia obce 	<ul style="list-style-type: none"> absencia infraštruktúry pre odvádzanie odpadových vôd a ich čistenie nedobudovaná technická infraštruktúra (zásobovanie pitnou vodou, odkanalizovanie územia)
<ul style="list-style-type: none"> väzba na cestu I/50, existujúca cestná sieť 	<ul style="list-style-type: none"> chýba odvodnenie komunikácií (vypádovanie, rigoly)
<ul style="list-style-type: none"> intenzívna verejná autobusová doprava + 4 zastávky 	<ul style="list-style-type: none"> zlé alebo chýbajúce chodníky na vedľajších komunikáciách
<ul style="list-style-type: none"> dostupnosť železničnej (Michalovce) a leteckej (Košice) dopravy 	<ul style="list-style-type: none"> kolízia priebežnej dopravy na ceste I/50 a bývania
<ul style="list-style-type: none"> perspektíva diaľnice D1 	<ul style="list-style-type: none"> chýba chodník pre cyklistov (okolo Šíravy)
	<ul style="list-style-type: none"> chýba prímestská doprava chýba diaľnica

Silné stránky	Slabé stránky	
	<ul style="list-style-type: none"> chýbajúce verejné parkoviská- chýba parkovisko pri cintoríne + Šírave neupravená príjazdová cesta ku mlynu neprejazdná cesta k Šírave miestne komunikácie v zlom stavebnotechnickom stave staré rozvody (malá kapacita el. energie), vzdušné rozvody, malá hustota stĺpov chýba kábelová TV energeticky náročné osvetlenie v obci, na Šírave chýba 	
Ekonomika		
<ul style="list-style-type: none"> miera nezamestnanosti je pod celookresným priemerom nezamestnaní sa zúčastňujú na úprave cintorína dostatok priestorov pre podnikanie drevovýroba, výroba plastov, kamenárstvo, autoservis súkromní podnikatelia v poľnohospodárskej výrobe vysoko produkčná poľnohospodárska krajina podmienky pre rozvoj rekreácie a turizmu vo vzťahu k VN Zemplínska Šírava podmienky pre rozvoj ekonomických aktivít a osídlenia na sídelnej rozvojovej osi a významnom dopravnom koridore prameň termálnej vody ložisko uhlia možnosť rybolovu 	<ul style="list-style-type: none"> nedostatok pracovných príležitostí slabá podnikateľská činnosť obce nedostatok pozemkov vo vlastníctve obce bývalé objekty Lažňany- schátralé zlikvidované PD nevyužívaný termálny prameň vysoká odchádzka za prácou 	
Životné prostredie		
<ul style="list-style-type: none"> obec má dobrú orografiu terénu a tým dobré podmienky pre rovnomerný rozptyl znečisťujúcich látok v ovzduší veľké priemyselné zdroje znečistenia ovzdušia sú pomerne vzdialené od obce, čím vplyvajú na kvalitu ovzdušia v obci primeraným zaťažením, ktoré je v únosnej miere nadlepšovanie prietokov v povodí z vodnej nádrže Zemplínska šírava spracovaný POH obce spracované VZN obce o nakladaní s odpadmi zavedenie separovaného zberu papiera na základnej škole upravené okolie Obecného úradu a kultúrneho domu udržiavaná obec , zeleň, pokosené trávniky 	<ul style="list-style-type: none"> nedostatočná informovanosť a ekologické vedomie občanov ohrozenie zdrojov pitnej vody v dôsledku znečistenia podzemných a povrchových vôd a s tým súvisiace zdravotné riziko pri využívaní individuálnych zdrojov pre pitné účely lokalizácia šiestich výrobných podnikov na strednom Zemplíne, ktoré patria k 20 najvýznamnejším znečisťovateľom ovzdušia v rámci SR má vplyv na kvalitu ovzdušia v obci z dôvodu imisného spádu negatívny vplyv intenzívnej priebežnej tranzitnej, najmä nákladnej dopravy na hlavnú sídelnú os obce – východozápadný uličný priestor výskyt a sústavný vznik nových divokých skládok odpadov absencia separovaného zberu odpadov v obci neuspokojivý stav kvality vody VN Zemplínska šírava deficit prirodzených vodných tokov v území územné obmedzenia VN Zemplínska Šírava – hrádza, zátopová čiara, abrázia brehov odlesnená poľnohospodárska krajina neudržiavaný lesopark nevyhovujúce koncovky poľnohospodárskej výroby neupravený breh Šíravy, málo zelene 	
Príležitosti		
<ul style="list-style-type: none"> sprísniť colný režim na slovensko – ukrajinskej hranici využiť polohu ako poslednej, kontaktnej krajiny EÚ 	Ohrozenia	
	<ul style="list-style-type: none"> pašovanie tovaru z Ukrajiny zlá daňová politika (likvidačná voči MSP) 	

Príležitosti	Ohrozenia
<ul style="list-style-type: none"> • využiť fondy EÚ a iné pre rozvoj obce • odstrániť PCB látky zo Zemplínskej Šíravy • založiť podnik pre nakladanie s odpadmi s pôsobnosťou aj pre Michalovce • využiť konkurenciu v prospech rozvoja obce – stimulácia • využitie geografickej polohy na rozvoj cestovného ruchu • využiť termálny prameň na kúpalisko • vybudovať viacúčelové ihrisko • vybudovať ďalšie ihriská pre deti (detské kútiky na každej ulici) • využiť kultúrny dom pre klub mládeže • zvýšiť propagáciu kultúrnych podujatí • hľadať riešenie na schátralé objekty • zaviesť káblovú televíziu + obecný kábel + informácie (noviny) • rekonštrukcia energetických rozvodov • riešiť úpravu miestnych komunikácií • postaviť nové autobusové zastávky • vybudovať cyklistický chodník • rozvoj agroturistiky • navrhnuť pozemky na bytovú výstavbu + RD • navrhnuť (smer Mi) plochy pre výrobu • zníženie dopravnej intenzity na ceste I. triedy výstavbou diaľnice D1 v koridore cesty I/50 • zavedenie integrovaného systému separovaného zberu odpadov pre celý mikroregión • osвета a výchova obyvateľstva vedúca k environmentálne šetrnejšiemu životnému štýlu • využiť priority štátnej environmentálnej politiky pre zabezpečenie dostatku pitnej vody a vybudovanie kanalizácií a čistiarní odpadových vôd • realizácia resp. rekonštrukcia čistiarenských zariadení na hospodárskych dvoroch, zabezpečenie ich údržby a prevádzky • podnikatelia – podpora rozvoja obce • využitie uvoľnenej starej ZŠ na služby, kultúru, klub dôchodcov 	<ul style="list-style-type: none"> • zhoršenie ekologických podmienok nevybudovaním vodovodu a kanalizácie • vytváranie záujmových skupín v obci • zmena plánovanej trasy diaľnice D1 • nerealizovanie opatrení v poľnohospodárskej výrobe - znečistenie vôd dusičnanmi • zhoršovanie kvality vody vo VN - zníženie rekreačného potenciálu • absencia, resp. obmedzená dostupnosť zariadení na zhodnocovanie odpadov od obce • politika vlády v obl. reg. školstva • nedostatok financií v obci • nevysporiadané pozemky v obci • abrázia brehov Šíravy

2.4 Kľúčové disparity a hlavné faktory rozvoja

Výstupom socio-ekonomickej analýzy je identifikácia :

- hlavných problémov v území – teda kľúčových disparít
- potenciálov rozvoja v území – teda hlavných faktorov rozvoja

2.4.1 Prírodné danosti

Z krajinárskeho hľadiska územie tvorí nížinná rovinatá poľnohospodárska krajina popretkávaná odvodňovacími kanálmi. Krajinný obraz esteticky dotvára v severnej časti katastrálneho územia vodná plocha Zemplínskej šíravy s panorámou Vihorlatských vrchov. Výraznou dominantou krajinného obrazu je aj ochranný pás líniovej zelene, ktorý lemuje južný breh vodnej nádrže.



Súčasná krajinná štruktúra skúmaného územia je charakteristická veľkým podielom vodných plôch, vysokým stupňom zornenia a nízkym stupňom ekologickej stability.

2.4.2 Osídlenie a populácia

Počet obyvateľov v obci klesá, charakteristický je pokles prirodzeného prírastku obyvateľstva a znižovanie podielu mladej populácie, priemerný vek rastie.

Bytový fond tvoria rodinné domy, stavebnotechnický stav bytového fondu je dobrý, v poslednom desaťročí okrem malého prírastku nového bytového fondu prebiehala a prebieha predovšetkým rekonštrukcia starších rodinných domov, čím sa potvrdzuje vidiecky charakter sídla.

Obec má značný rozvojový potenciál, potvrdený v súčasnosti rozpracovaným územným plánom obce. Územne sú vytvorené predpoklady pre rozvoj všetkých funkčných zložiek – predovšetkým rekreácie, bývania, sociálnej, dopravnej a technickej infraštruktúry. Určujúcimi sú polohový faktor (dopravná dostupnosť Michaloviec a VN Zemplínska šírava a atraktivita rekreačného, vidieckeho sídelného a prírodného prostredia.

2.4.3 Dopravná a technická infraštruktúra

Územie obce je dopravne napojené priamo na nadradenú cestnú sieť celoštátnej úrovne - cestu I/50. Potenciál obce v tejto oblasti spočíva predovšetkým v dobrom dopravnom sprístupnení.

V oblasti technickej infraštruktúry je kľúčovou oblasťou vodného hospodárstva, zásobovania pitnou vodou a odkanalizovania územia

2.4.4 Ochrana a tvorba životného prostredia

Obcou prechádza frekventovaná cesta I. triedy č. I/50 Košice – Michalovce – štátna hranica Ukrajiny, ktorá vplýva na zvyšovanie znečistenia ovzdušia priamo v obci plynnými emisiami, sekundárnou prašnosťou a spôsobuje hlukovú záťaž obyvateľov. Nadmernú hlukovú záťaž spôsobuje úsek cesty č. I/50 križovatka II/555 – odbočka Hažín.

Pretvavajúce problémy v kvalite vody vo VN Zemplínska Šírava a v stabilizácii južného brehu VN môžu spôsobiť obmedzenie rozvoja rekreácie.

2.4.5 Rekreačia a cestovný ruch

Potenciál obce v oblasti rekreácie a cestovného ruchu, doteraz nevyužitý vyplýva z nasledovných daností:

- potenciál rekreačného využitia južného brehu VN Zemplínska Šírava, ktorý je veľmi dobre dostupný z obce
- blízkosť, dostupnosť a nekonfliktnosť nadradenej cestnej siete vo vzťahu k obci, VN Zemplínska Šírava, centráram osídlenia Michalovce a Sobrance, k ukrajinskej hranici
- atraktívne vidiecke prostredie ako protipól a výrazná doplnková rekreačná ponuka rekreačného priestoru , VN Zemplínska Šírava

2.4.6 Ekonomika

Zdroje nerastných surovín

V tejto oblasti nemá obec rozvojový potenciál. Nachádza sa tu výhradné ložisko lignitu, ktorého ochrana je zabezpečená určením chráneného ložiskového územia. Územie obce spadá aj do prieskumného územia „Východoslovenská Nížina I. – ropa a zemný plyn„.

Poľnohospodárska výroba

Z hľadiska pôdno-klimatických a pôdno-ekologických podmienok pre poľnohospodárstvo patrí hodnotené územie do nížinnej oblasti. Poľnohospodárska výroba je kvôli prebiehajúcim spoločenským zmenám a redukcii finančných prostriedkov vo veľkej miere obmedzená – je to však významný rozvojový potenciál v území.

Lesné hospodárstvo

Vzhľadom na prírodné podmienky sa lesné hospodárstvo v hodnotenom území neprevádzkuje – v katastrálnom území obce sa nenachádza LPF.

Výroba, stavebníctvo a skladové hospodárstvo

V hodnotenom území sa zariadenia priemyselnej výroby, stavebníctva a skladového hospodárstva nenachádzajú. Dôvodom sú poloha v blízkosti okresného mesta a charakteristické danosti územia vhodného na poľnohospodárske. Vo využití hospodárskych dvorov a príslušných území vo väzbe na cestu I/50 je potenciál rozvoja výrobných a iných ekonomických aktivít.

Rekreačia a oddych

Rekreačia a oddych predstavujú doteraz nevyužitý potenciál, ktorý by mal obci priniesť ekonomický efekt. Spočíva v :

- potenciále rozvoja tejto funkcie na južnom brehu VN Zemplínska šírava, priamo v katastrálnom území obce
- potenciále rozvoja tejto funkcie priamo v obci – vidiecke prostredie, služby a rekreačné aktivity ktoré sú doplnkom rekreácie priamo pri vode
- potenciále rozvoja tejto funkcie vo väzbe na organizáciu života a spoločenskú komunikáciu (hudobné a folklórne slávnosti, výstavy, športové podujatia, konferencie a pod.).

V nasledujúcej tabuľke sú zhrnuté najdôležitejšie disparity a faktory rozvoja obce:

hlavné faktory rozvoja	kľúčové disparity
<ul style="list-style-type: none"> • realizácia resp. rekonštrukcia čistiarenských zariadení na hospodárskych dvoroch, zabezpečenie ich údržby a prevádzky 	<ul style="list-style-type: none"> • znížená ekologická stabilita krajiny

<ul style="list-style-type: none"> osвета a výchova obyvateľstva vedúca k environmentálne šetrnejšiemu životnému štýlu 	<ul style="list-style-type: none"> nerealizovanie opatrení v poľnohospodárskej výrobe zvyšujúce riziko znečistenia vôd dusičnanmi
<ul style="list-style-type: none"> vytvorenie ponuky pozemkov pre výstavbu rodinných domov 	<ul style="list-style-type: none"> nedostatočná resp. absentujúca technická infraštruktúra – z hľadiska ekonomických aktivít a kvality životného prostredia je kľúčovou disparitou vodné hospodárstvo – nedostatok a nevyhovujúca kvalita pitnej vody, nedokončená verejná kanalizácia
<ul style="list-style-type: none"> využitie areálu hospodárskeho dvora pre výrobné a podnikateľské aktivity 	<ul style="list-style-type: none"> zvýšenie dopravnej intenzity vplyvom rozvoja cestovného ruchu
<ul style="list-style-type: none"> zavedenie separovaného zberu odpadov a zhodnocovanie druhotných surovín (výchova), veľké kontajnery v obci 	<ul style="list-style-type: none"> dominuje nepriaznivá demografická štruktúra obyvateľstva – vysoký a narastajúci podiel populácie v poprodukčnom veku, nízky index vitality, emigrácia populácie v produktívnom veku
<ul style="list-style-type: none"> technická infraštruktúra : vybudovať vodovod + kanál + zdroj elektriny 	<ul style="list-style-type: none"> pri nepriaznivých klimatických podmienkach riziko pachovej záťaže zo živočíšnej výroby v hospodárskom dvore (kontakt zo zastavaným územím)
<ul style="list-style-type: none"> rozvoj sociálnej infraštruktúry : zriadiť občasnú lekársku službu, zriadiť dom služieb, zriadiť obchod na dolnom konci, postaviť viacúčelovú športovú halu, využitie priestorov OÚ, postaviť amfiteáter pri vode - pri ihrisku 	<ul style="list-style-type: none"> narušená ekologická stability krajiny - katastrálne územie tvorí krajina bez lesných porastov, veľké súvislé plochy územia bez krovia a stromov
<ul style="list-style-type: none"> rekonštrukcia a obnova verejných priestorov a verejnej zelene : rekonštruovať zeleň pri ZŠ (lesopark), dobudovať chodníky (až po výstavbe kanalizácie + vodovodu) 	<ul style="list-style-type: none"> zhoršujúca sa kvalita vody v Zemplínskej Širave - zníženie rekreačného potenciálu
<ul style="list-style-type: none"> využitie kultúrneho potenciálu územia – archeologické nálezy a lokality múzeum 	<ul style="list-style-type: none"> absencia, resp. obmedzená dostupnosť zariadení na zhodnocovanie odpadov
<ul style="list-style-type: none"> zavedenie integrovaného systému separovaného zberu odpadov pre obec a pre celý mikroregión 	<ul style="list-style-type: none"> nerozvinutý ekonomický potenciál, nedostatok pracovných príležitostí v väčšine obcí
<ul style="list-style-type: none"> osвета a výchova obyvateľstva vedúca k environmentálne šetrnejšiemu životnému štýlu 	<ul style="list-style-type: none"> absencia sociálnej vybavenosti pre populáciu v poprodukčnom veku
<ul style="list-style-type: none"> realizácia resp. rekonštrukcia čistiarenských zariadení na hospodárskych dvoroch, zabezpečenie ich údržby a prevádzky 	
<ul style="list-style-type: none"> využitie uvoľnenej starej ZŠ na služby, kultúru, klub dôchodcov 	
<ul style="list-style-type: none"> príprava pozemkou na bytovú výstavbu RD 	
<ul style="list-style-type: none"> vysoko produkčná poľnohospodárska krajina – intenzívne využívaná a zároveň zabezpečujúca ekologickú stabilitu územia a estetickú hodnotu krajiny, identický obraz krajiny a sídla 	
<ul style="list-style-type: none"> revitalizácia krajiny a osídlenia – obnova ekologickej stability územia a jej kultúrnych a estetických hodnôt, zároveň jej ekonomické zhodnotenie – obnova a diverzifikácia poľnohospodárskej výroby 	

<ul style="list-style-type: none"> rozvoj sídiel podľa identifikovných potenciálov, predovšetkým základných sídelných funkcií – bývanie, sociálna infraštruktúra, ekonomické využitie miestnych ľudských a prírodných zdrojov, rekreácia 	
<ul style="list-style-type: none"> rozvoj ovocinárstva, vinohraníctva, pestovanie chmeľu (obnoviť), tabaku 	
<ul style="list-style-type: none"> rozvoj CR vo väzbe na VN Zemlínska šírava 	
<ul style="list-style-type: none"> dostupnosť nadradenej cestnej siete – cesty I. triedy, výhľadovo diaľnice 	
<ul style="list-style-type: none"> zachovalá pôvodná stavebná štruktúra sídla – vidiecky ráz osídlenia 	
<ul style="list-style-type: none"> poloha obce – dostupnosť VN Zemplínska šírava, mesta Michalovce 	
<ul style="list-style-type: none"> konceptia rozvoja obce - územný plán obce 	
<ul style="list-style-type: none"> rozvoj výroby a podnikateľských aktivít – územie smerom na Michalovce 	
<ul style="list-style-type: none"> zníženie dopravnej intenzity na ceste I.triedy výstavbou diaľnice D1 v koridore cesty I/50 	